

RASTREADOR EV02

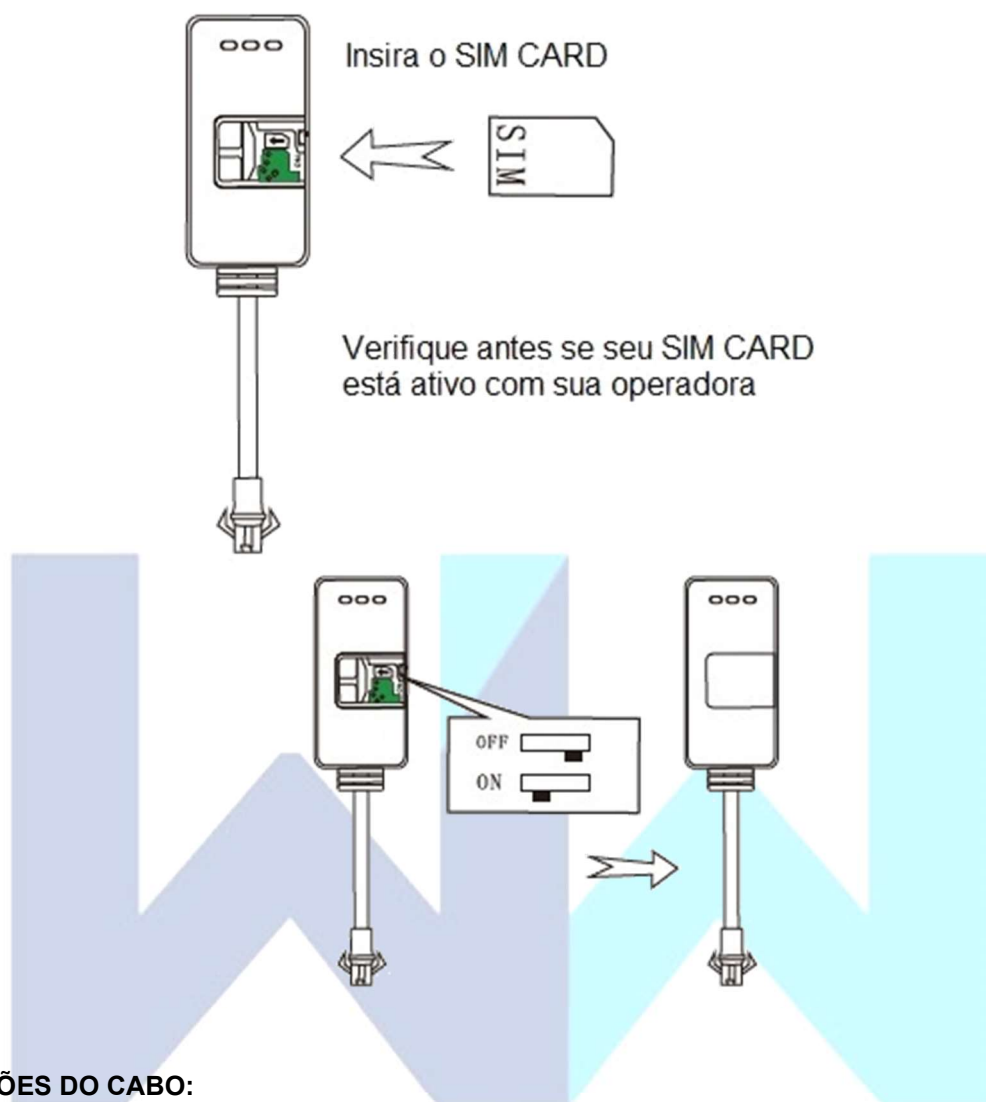
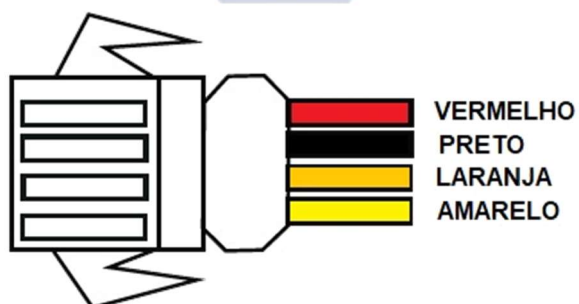
MANUAL DE CONFIGURAÇÃO



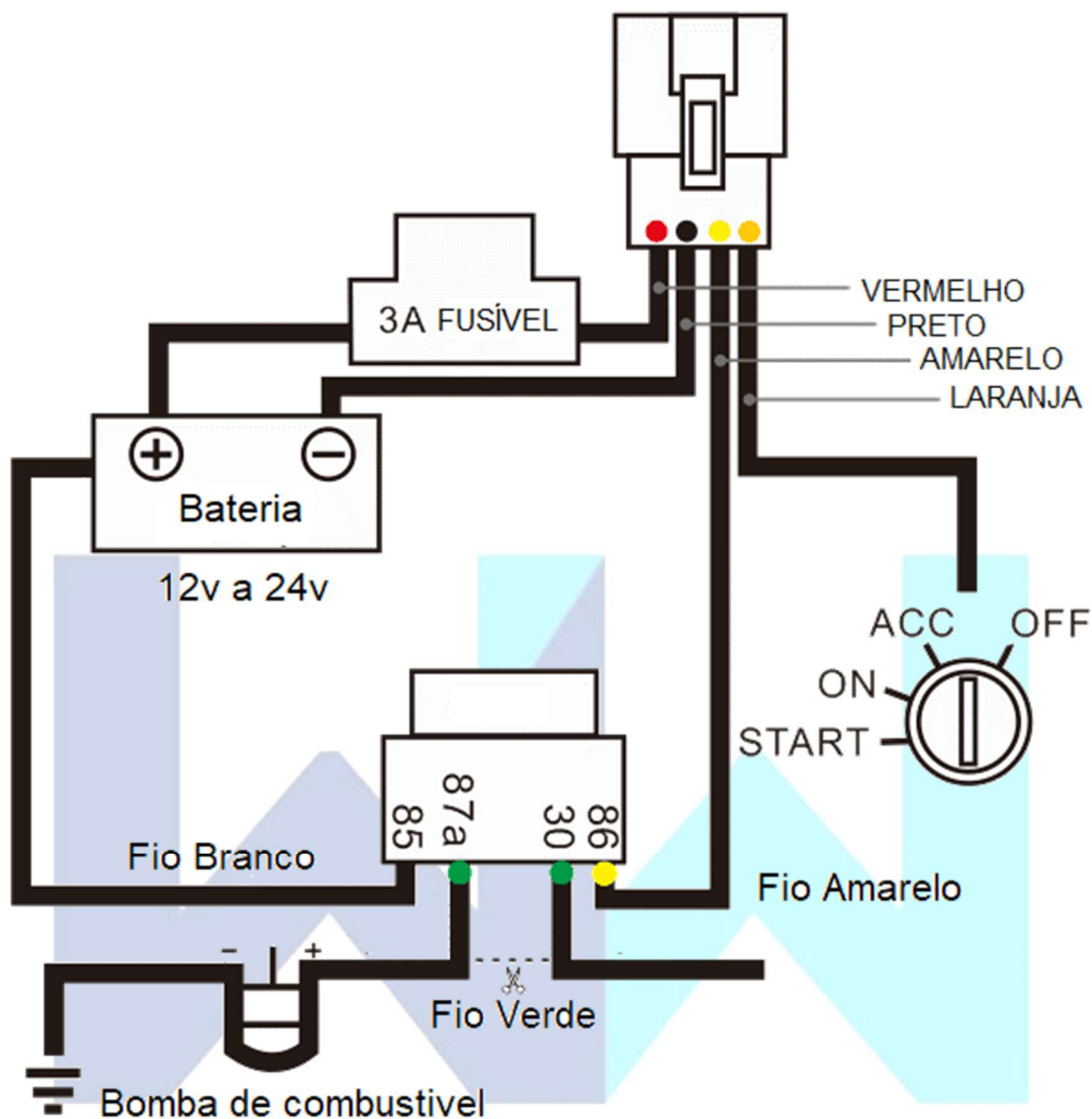
Este manual mostra como instalar, configurar, e operar o equipamento. Certifique-se de ler este manual cuidadosamente antes de usar este equipamento. Por favor, note que as especificações e as informações estão sujeitas a mudanças sem aviso prévio neste manual.

ESPECIFICAÇÕES

Rede	GPRS/GSM
GPS	MTK6261D
Sensibilidade do GPS	-144dBm
Sensibilidade de rastreamento	-160dBm
Tempo de localização	Hot < 2 segundos (Open Sky)
	Warm < 15 segundos
	Cold < 38 segundos (Open Sky)
Precisão da Posição	<=5m
Antena GPS	Antena interna tipo cerâmica 18mm*18mm*4mm
GPRS	Classe 12, TCP/IP
Frequências GSM	850/1900/900/1800MHz
Número de canais	20
Antena GSM	Tipo mola
Protocolo de comunicação	TCP
Tensão de operação	9-90v
Bateria interna	55mAh
Modo de configuração	SMS e Plataforma Wanway
Cartão SIM	Normal - SIM
Capacidade de memória	2000 Posições
Porta para funções externas	Não
Porta para transferência de dados	Não
Tamanho	72mm(L)*30mm(W)*12mm(H)
Peso	28g
Certificação ANATEL	14419-20-13259

4 – CONEXÃO DO SIM CARD:**5 – CONEXÕES DO CABO:**

COR DO CABO	FUNÇÃO
Vermelho	Positivo (9 a 90 Volts)
Preto	Negativo
Laranja	Pós chave (ACC)
Amarelo	Saída para o relé de bloqueio

6 – INSTALAÇÃO ELETRICA:

- 1 - Conectar o fio vermelho no pólo positivo da bateria (+)
- 2 - Conectar o fio preto no pólo negativo da bateria (-).
- 3 - Conectar o fio laranja no pós chave (ACC)
- 4 - Localize o fio da alimentação da bomba de combustível, corte a linha de alimentação da bomba, conecte o fio verde do relé posição 87a na bomba, e 30 na alimentação da linha da bomba de combustível.
- 5 - Conecte o fio amarelo na posição 86 do relé
- 6 - Conecte o fio branco posição 85 no pólo positivo da bateria (+)

7 – STATUS DOS LEDs:

Após efetuar a instalação, você pode verificar se o rastreador está corretamente instalado e se o SIM CARD está em operação antes de configurar o equipamento, basta verificar o status do leds:

LED **VERMELHO** (Status da ALIMENTAÇÃO)

STATUS	INDICAÇÃO
Piscada lenta	Energia fornecida pela bateria interna
Brilho contínuo	Energia fornecida pela bateria externa
Apagado	Sem alimentação ou modo SLEEP

LED **AMARELO** (Status GSM)

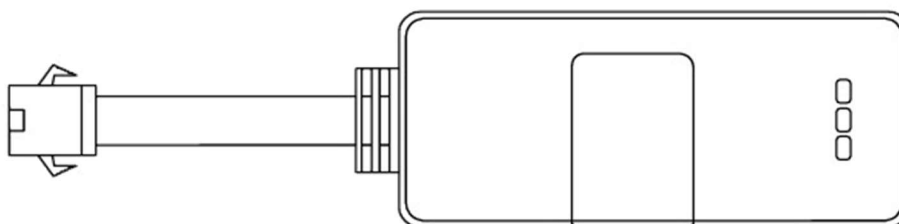
STATUS	INDICAÇÃO
Piscada rápida	Buscando o sinal GSM
Piscada lenta	Sinal GSM ok
Apagado	Sem sinal GSM ou modo SLEEP

LED **AZUL** (Status GPS)

STATUS	INDICAÇÃO
Piscada rápida	Buscando o sinal GPS
Piscada lenta	Sinal GPS ok
Apagado	Sem sinal GPS ou modo SLEEP

NOTA IMPORTANTE:

A posição da antena GPS do EV02 esta voltada para cima na mesma face dos leds, mantenha essa posição apontada para o céu para uma melhor recepção do sinal GPS



8 – CONFIGURAÇÃO INICIAL PLATAFORMA WANWAY:

Após conferir a instalação, e verificar o status dos leds, envie o comando para trocar a APN do EV02 e verificar seu funcionamento na plataforma Wanway.

1 - APN		
Comando	Parâmetro	Exemplo
APN	APN,apn.br,login,senha#	APN,zap.vivo.com.br,vivo,vivo#
Descrição	Função para mudar APN do equipamento, cada operadora possui sua própria APN consulte seu fornecedor ou operadora.	

Para acesso a plataforma Wanway:

- <http://www.wanwaygps.com/>
- Usuário: digite os 15 dígitos do IMEI
- Senha: digite os 6 últimos dígitos do IMEI

A plataforma Wanway permite que se faça várias configurações no EV02 sem a necessidade de enviar comandos SMS.

9 – CONFIGURAÇÃO INICIAL PLATAFORMA HOMOLOGADA:

1 - APN		
Comando	Parâmetro	Exemplo
APN	APN,apn.br,login,senha#	APN,zap.vivo.com.br,vivo,vivo#
Descrição	Função para mudar APN do equipamento, cada operadora possui sua própria APN consulte seu fornecedor ou operadora.	

2 - IP		
Comando	Parâmetro	Exemplo
IP	SERVER,1,DNS,PORTA,0#	SERVER,1,WW9016.gpsog.com,9016,0#
	SERVER,0,IP,PORTA,0#	SERVER,0,101.37.243.249,9016,0#
Descrição	Função para mudar o IP do equipamento. <ul style="list-style-type: none">• Para configurar por DNS = SERVER,1,DNS,PORTA,0#• Para configurar por IP = SERVER,0,IP,PORTA,0#	